

Krajský úřad Ústeckého kraje

Velká Hradební 3118/48, 400 02 Ústí nad Labem
odbor životního prostředí a zemědělství

Dokument je podepsán elektronickým podpisem	
Podepisující:	RNDr. Tomáš Burian
Organizace, OJ:	
Sériové č. cert.:	11834084
Vydavatel cert.:	I.CA Qualified 2 CA/RSA 02/2016
Datum a čas:	13.12.2021 11:19:08
Důvod:	
Místo:	

Datum: 10.12.2021
Spisová značka: KUUK/139089/2021/7/ZP/ZUOhře 30-50
Číslo jednací: KUUK/168326/2021
Počet listů/příloh: 4/1
Vyřizuje/linka: Mgr. Jan Koch /475 657 180
E-mail: koch.j@kr-ustecky.cz

VEŘEJNÁ VYHLÁŠKA NÁVRH OPATŘENÍ OBECNÉ POVAHY

Krajský úřad Ústeckého kraje, odbor životního prostředí a zemědělství, jako vodoprávní úřad příslušný podle ust. § 107 odst. 1 písm. o) zákona č. 254/2001 Sb., o vodách a o změně některých zákonů, v platném znění (dále vodní zákon), na základě návrhu Povodí Ohře, státního podniku, předkládá podle § 172 odst. 1 správního řádu a podle § 66 odst. 7 vodního zákona návrh opatření obecné povahy, jehož předmětem je

Stanovení záplavového území a aktivní zóny záplavového území významného vodního toku Ohře ř.km 30,600 – 51,500 (Křesín – Louny) - aktualizace

a vyzývá dotčené osoby, aby podávaly k tomuto návrhu písemné připomínky nebo námítky ke Krajskému úřadu Ústeckého kraje, odboru životního prostředí a zemědělství, Velká Hradební 48, 400 02 Ústí nad Labem. Písemné odůvodněné připomínky k návrhu na stanovení záplavového území a jeho aktivní zóny může uplatnit kdokoli, jehož práva, povinnosti nebo zájmy jím mohou být přímo dotčeny, a to **do 20 dnů ode dne vyvěšení této veřejné vyhlášky na úřední desce**. Veřejné projednání návrhu se nekoná.

Po stanovení záplavového území bude dle § 67 vodního zákona platit následující omezení:

- a) V aktivní zóně záplavového území bude zakázáno
- > umísťovat, povolovat a provádět stavby s výjimkou vodních děl, jimiž se upravuje vodní tok, převádějí povodňové průtoky, provádějí opatření na ochranu před povodněmi, nebo která jinak souvisejí s vodním tokem nebo jimiž se zlepšují odtokové poměry, staveb pro jímání vod, odvádění odpadních vod a odvádění srážkových vod a dále nezbytných staveb dopravní a technické infrastruktury, zřizování konstrukcí chmelnic, jsou-li zřizovány v záplavovém území v katastrálních územích vymezených podle zákona č. 97/1996 Sb., o ochraně chmele, ve znění pozdějších předpisů, za podmínky, že současně budou provedena taková opatření, že bude minimalizován vliv na povodňové průtoky
 - > těžit nerosty a zeminu způsobem zhoršujícím odtok povrchových vod a provádět terénní úpravy zhoršující odtok povrchových vod
 - > skladovat odplavitelný materiál, látky a předměty
 - > zřizovat oplocení, živé ploty a jiné podobné překážky
 - > zřizovat tábory, kempy a jiná dočasná ubytovací zařízení; to neplatí pro zřizování táborů sestávajících pouze ze stanů, které byly před stanovením aktivní zóny záplavového území v tomto místě zřizovány a které lze v případě povodňového nebezpečí neprodleně odstranit.

- b) v záplavovém území mimo aktivní zónu bude třeba souhlasu vodoprávního úřadu ke stavbám, zařízením nebo činnostem, k nimž není třeba povolení podle tohoto zákona, které však mohou ovlivnit vodní poměry, a to
- ke stavbám a zařízením na pozemcích, na nichž se nacházejí koryta vodních toků, nebo na pozemcích s takovými pozemky sousedících, pokud tyto stavby a zařízení ovlivní vodní poměry,
 - ke zřizování dálkových potrubí a stavbám umožňujícím podzemní skladování látek v zemských dutinách, jakož i ke skladům, skládkám, popřípadě nádržím, pokud provoz uvedených staveb a skládek může významně ohrozit jakost povrchových nebo podzemních vod,
 - ke stavbám, k těžbě nerostů nebo k terénním úpravám v záplavových územích; ustanovení § 67 tím není dotčeno,
 - ke stavbám ve vzdálenosti do 15 m od vzdušné paty ochranné hráze vodního toku,
 - ke stavbám v ochranných pásmech vodních zdrojů,
 - k úložným místům pro nakládání s těžebním odpadem nebo k rozhodnutí o povinnosti shromažďovat a upravovat znečištěnou vodu a průsaky podle jiného právního předpisu(10b),
 - k vrtům pro využívání energetického potenciálu podzemních vod, z nichž se neodebírá nebo nečerpá podzemní voda; nestanoví-li tento zákon jinak, vodoprávní úřad může v řízení o udělení tohoto souhlasu žadateli uložit, aby mu předložil vyjádření osoby s odbornou způsobilostí(8),
 - k ukládání oxidu uhličitého do přírodních horninových struktur podle jiného právního předpisu(49), nebo
 - ke geologickým pracím spojeným se zásahem do pozemku, jejichž cílem je následné využití průzkumného díla na stavbu k jímání podzemní vody nebo pro vrty pro využívání energetického potenciálu podzemních vod.
- c) podle § 67 odst. 3 vodního zákona bude mimo aktivní zónu v záplavovém území stanovena omezující podmínka, a to
- mimo aktivní zónu záplavového území nelze umísťovat stavby do území s pro ně nepřijatelným povodňovým ohrožením (viz příloha F. Mapy povodňového ohrožení předkládané studie) dle následující tabulky podle povodňového nebezpečí nebo povodňového ohrožení

Funkční využití území	Přijatelné ohrožení (označení kategorie dle mapy povodňového ohrožení)
Bydlení	Nizké
Smíšené plochy	
Občanská vybavenost	
Technická vybavenost	
Doprava	
Výroba a skladování	
Rekreace a sport *)	Střední
Lesy, zemědělská půda, zeleň	Vysoké

*) Do kategorie Rekreace a sport jsou zařazovány plochy jako např. nekrytá sportoviště, veřejná tábořiště, zahrádkářské osady apod. Tělovýchovná a sportovní zařízení (kryté plavecké bazény, zimní stadiony, sportovní haly aj.) patří do kategorie Občanská vybavenost.

Návrh mapového zobrazení záplavového území vodního toku **Ohře ř.km 30,600 – 51,500 (Křesín – Louny)**, v měřítku 1 : 10 000 pro průtoky odpovídající hodnotám n-letých průtoků Q5, Q20 a Q100 a jeho aktivní zónu s vyznačením rozsahu záplavového území je k dispozici na webové adrese www.kr-ustecky.cz (úřední deska/ostatní dokumenty), k nahlédnutí v budově C Krajského úřadu Ústeckého kraje, Stroupežnického 16, 3. podlaží, kancelář C311, vždy v pondělí a ve středu od 8:00 do 15:00 hod, v ostatních dnech po telefonické dohodě (tel. 475 657 180).

Odůvodnění

Návrh na stanovení rozsahu záplavového území, vymezení aktivní zóny záplavového území významného vodního toku **Ohře ř.km 30,600 – 51,500 (Křesín – Louny)**, byl podán Povodím Ohře, státní podnik, jako správcem vodního toku Ohře. Podkladem navrhovaného opatření je „Ohře - Studie záplavového území úsek Křesín – Louny, aktualizace“ zpracovaná společností DHI a.s. Praha, v termínu 11/2018.


Krajský úřad Ústeckého kraje, odbor životního prostředí, projednal dne 3.11.2021 předmětný návrh s dotčenými orgány včetně obcí. Na jednání nevzešel ze strany dotčených obcí nesouhlas.

Studie je zpracována v souladu s vyhláškou č. 79/2018 Sb., o způsobu a rozsahu zpracovávání návrhu a stanovování záplavových území a jejich dokumentace.

Návrh opatření obecné povahy, včetně mapových příloh, na kterých je vyznačen v grafické podobě rozsah záplavového území, musí být zveřejněn podle ustanovení § 172 odst. 1 správního řádu po dobu 20ti dnů na úřední desce Krajského úřadu Ústeckého kraje a na úřední desce Obecního úřadu Vršovice, Černčice, Počedelice, Obora, Křesín a Koštice, Městského úřadu Louny a Úřadu Městyse Peruc a Slavětín. Po uplynutí lhůty a vyznačení údajů o vyvěšení a sejmutí musí být vyhláška (bez mapových podkladů) neprodleně vrácena zpět Krajskému úřadu Ústeckého kraje, odboru životního prostředí a zemědělství.

RNDr. Tomáš Burian
vedoucí oddělení životního prostředí

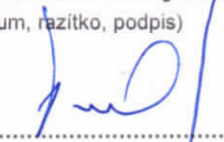
Den vyvěšení veřejné vyhlášky
v tištěné podobě (datum, razítko, podpis)

16. 12. 2021 

den sejmutí
(datum, razítko, podpis)

5. 1. 2022

Den vyvěšení veřejné vyhlášky
v elektronické podobě umožňující
dálkový přístup (datum, razítko, podpis)

16. 12. 2021 

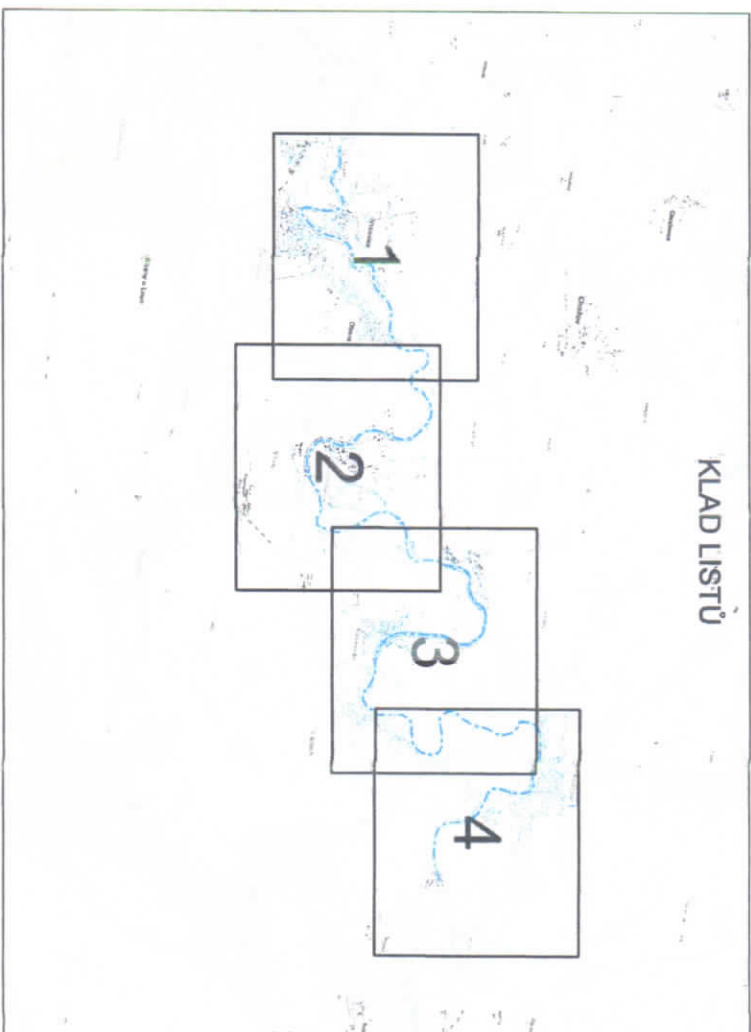
den sejmutí
(datum, razítko, podpis)

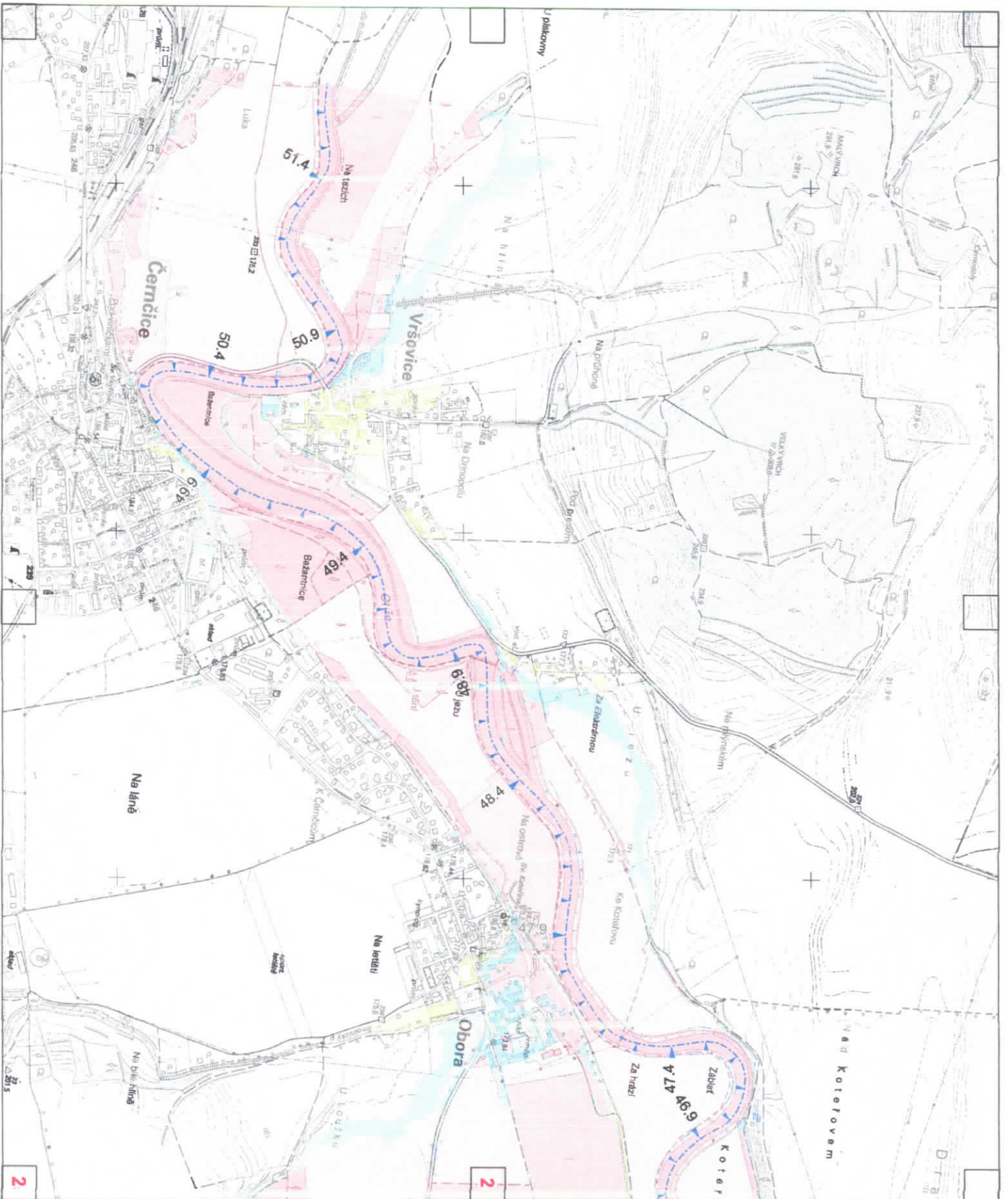
5. 1. 2022

Ohře - studie záplavového území, úsek Křesín - Louny, aktualizace

OHŘE 10100004 Ř. KM 30,60 - 51,50

F. Mapa povodňového ohrožení





Mapa povodňového ohrožení

- R1 Reziduální ohrožení
- R2 Nizké ohrožení
- R3 Střední ohrožení
- R4 Vysoké ohrožení
- Osa toku s kilometrží

1:10 000

0 100 200 400 m

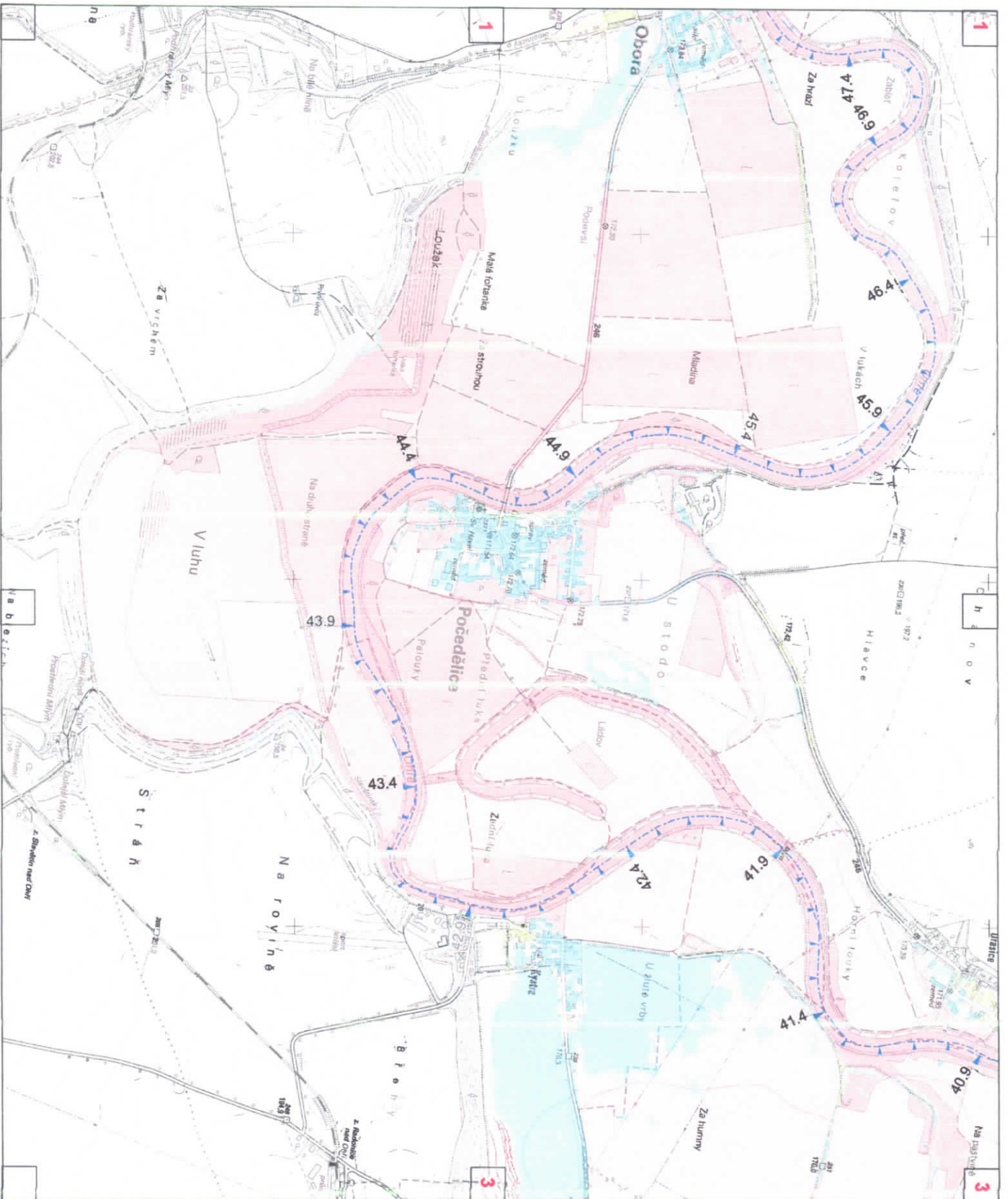
1 cm = 100 m

souřadnicový referenční systém S-JTSK
výškový referenční systém Eař po vyrovnání

Pořizovatel: Povodí Ohře, s.p.
Zhotovitel: DHI a.s.

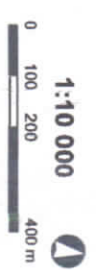
Mapové výstupy jsou zpracovány na podkladu
výškoplných dat DMR 5G, copyright © ČUZK,
MO ČR, MZa ČR, 2014; Základní mapy ČR
1:10 000 copyright © ČUZK, 2016; Ochráno
Česke republiky 1:50000 copyright © ČUZK 2015;
a podkladech Povodí Ohře, státní podnik

F.1.1



Mapa povodňového ohrožení

- R1 Reziduální ohrožení
- R2 Nizké ohrožení
- R3 Střední ohrožení
- R4 Vysoké ohrožení
- Osa toku s kilometráží



1:10 000

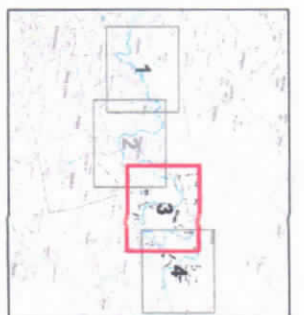
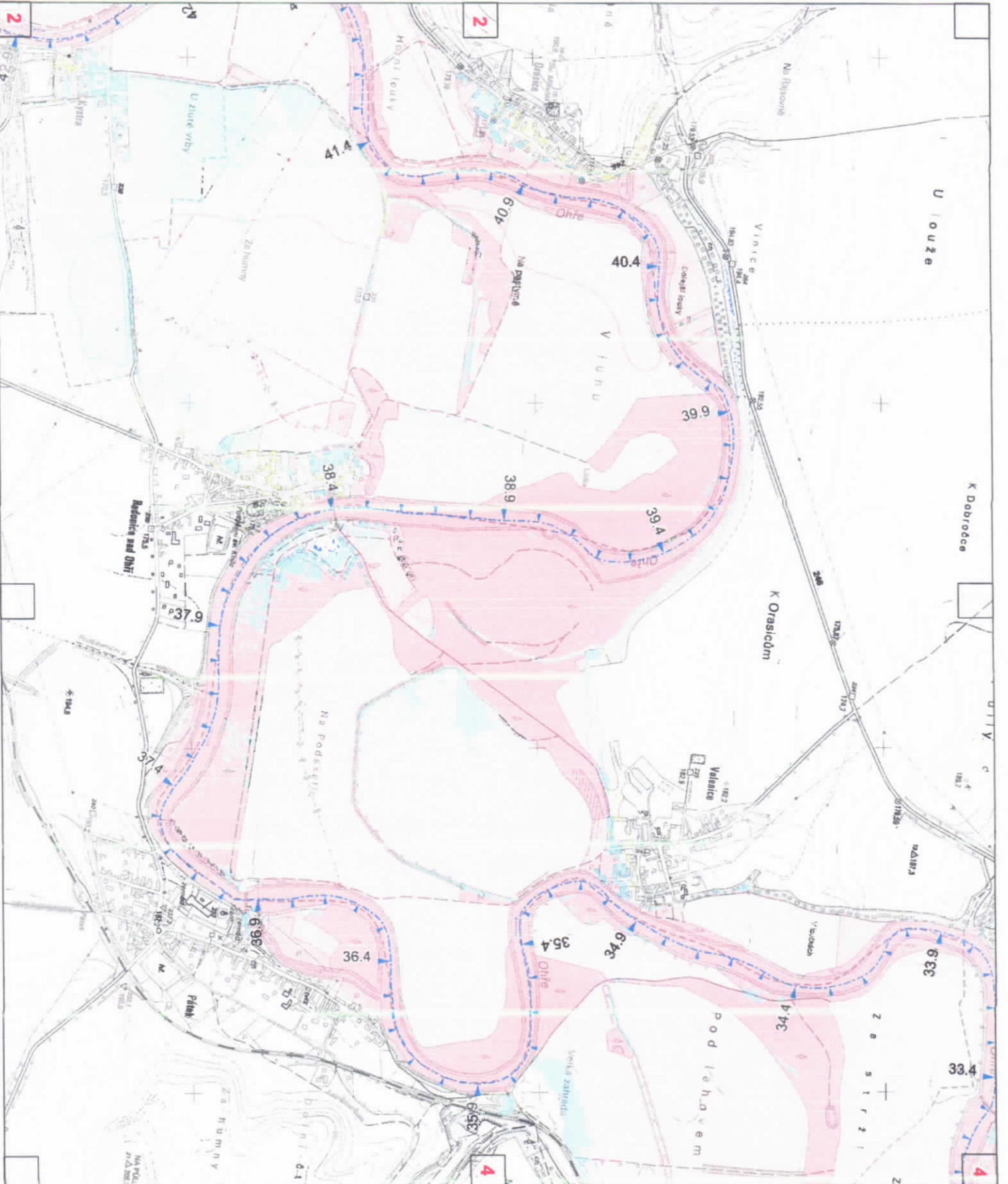
1 cm = 100 m

souřadnicový referenční systém S-JTSK
výškový referenční systém BAH po vyrovnání

Pořizovatel: Povodí Ohře, s.p.
Zhotovitel: DHI a.s.

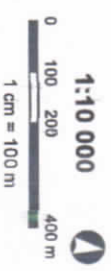
Mapové výstupy jsou zpracovány na podkladu výškopisných dat DMR 5G, copyright © ČUZK, MO ČR, MŽP ČR, 2014. Záhľadní mapy ČR 1:10 000 copyright © ČUZK 2016. Ochrana České republiky 1:50000 copyright © ČUZK 2015; a podkladecí Povodí Ohře, státní podnik

F.1.2



Mapa povodňového ohrožení

- R1 Residuální ohrožení
- R2 Nizké ohrožení
- R3 Střední ohrožení
- R4 Vysoké ohrožení
- Osa toku s kilometráží



1:10 000

Portfyzikální: Povodí Ohře, s.p.

Zhotovitel: DHI a.s.

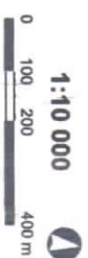
Mapové výstupy jsou zpracovány na podkladu výstupů dle DMR 5G, copyright © ČUZK, MO ČR, MZE ČR, 2014; Základní mapy ČR 1:10 000 copyright © ČUZK, 2016; Ortotope České republiky 1:5000 copyright © ČUZK 2015; a podlažích Povodí Ohře, sístní podnik.

F.1.3



Mapa povodňového ohrožení

- R1 Residuální ohrožení
- R2 Nizké ohrožení
- R3 Střední ohrožení
- R4 Vysoké ohrožení
- Osa toku s kilmetráží



souřadnicový referenční systém S-JTSK
výškový referenční systém BaII po vyrovnání

Porizovatel: Povodí Ohře, s.p.

Zhotovitel: DHL a.s.

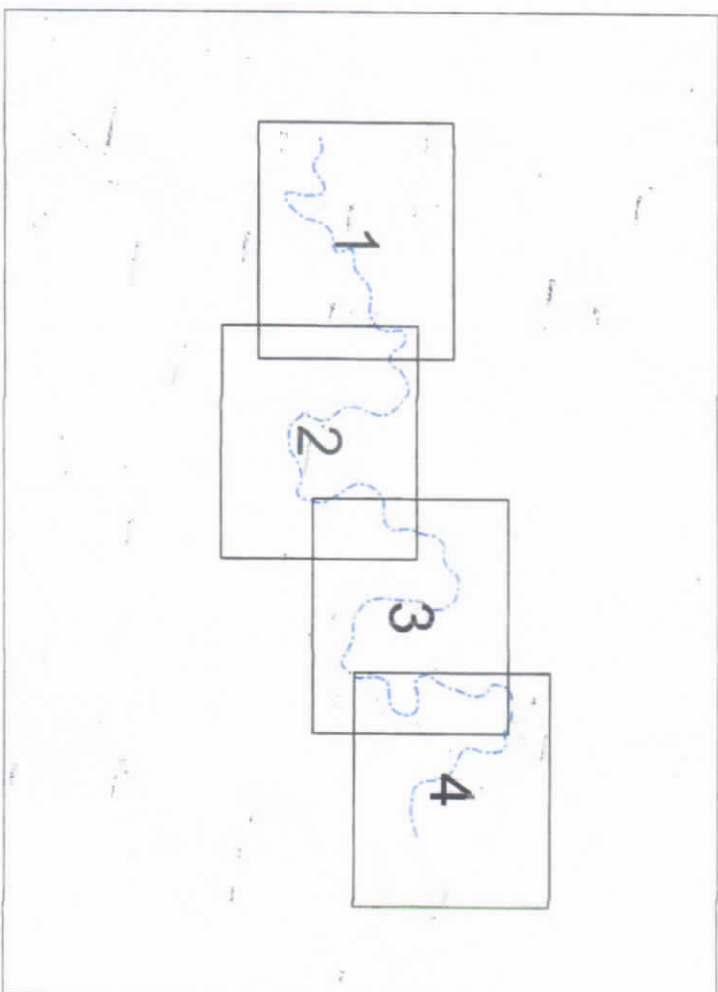
Mapové výstupy jsou zpracovány na podkladu
výškopisných dat DMR 5G, copyright © ČUZK,
MO ČR, MZa ČR, 2014; základní mapy ČR
1:10 000 copyright © ČUZK 2016; Oficiální
Česká republika 1:5000 copyright © ČUZK 2015;
a podkladech Povodí Ohře, státní podnik

F.1.4

Ohře - studie záplavového území, úsek Křesín - Louny, aktualizace

OHŘE 10100004 Ř. KM 30,60 - 51,50

D. Mapa záplavového území



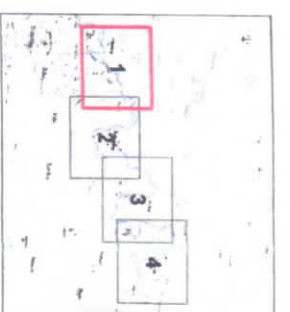
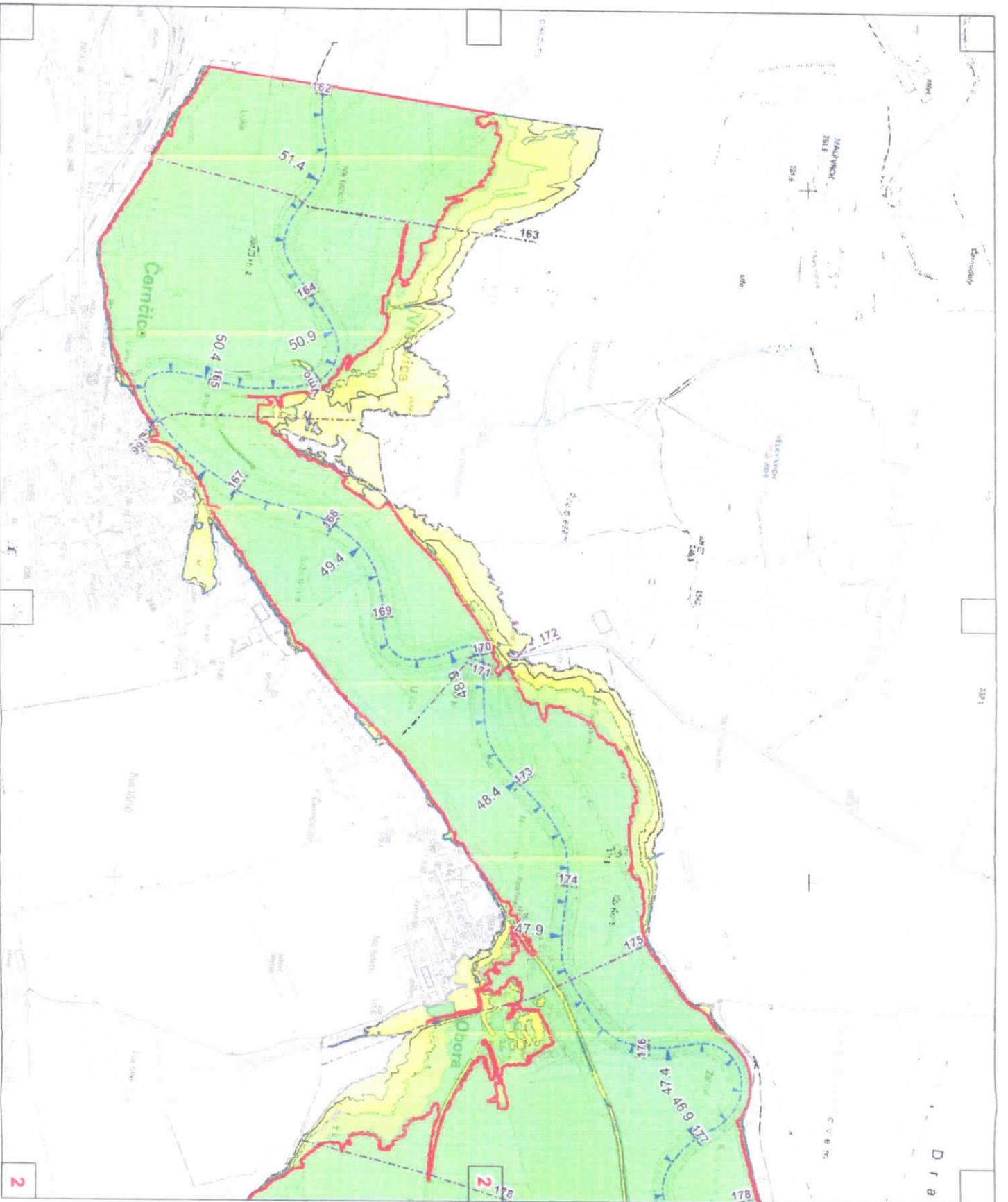
OBJEDNATEL



Prosinec 2018

ZHOTOVITEL





Záplavová území

- Osa toku s kilometráží
- Příčné profily
- Záplavová čára Q₅
- Záplavová čára Q₁₀₀
- Záplavová čára Q₁₀₀₀
- Aktivní zóna záplavového území
- Záplavové území Q₅
- Záplavové území Q₁₀₀
- Záplavové území Q₁₀₀₀

1:10 000

0 100 200 400 m

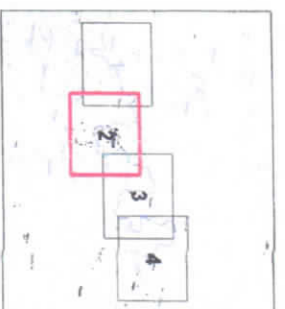
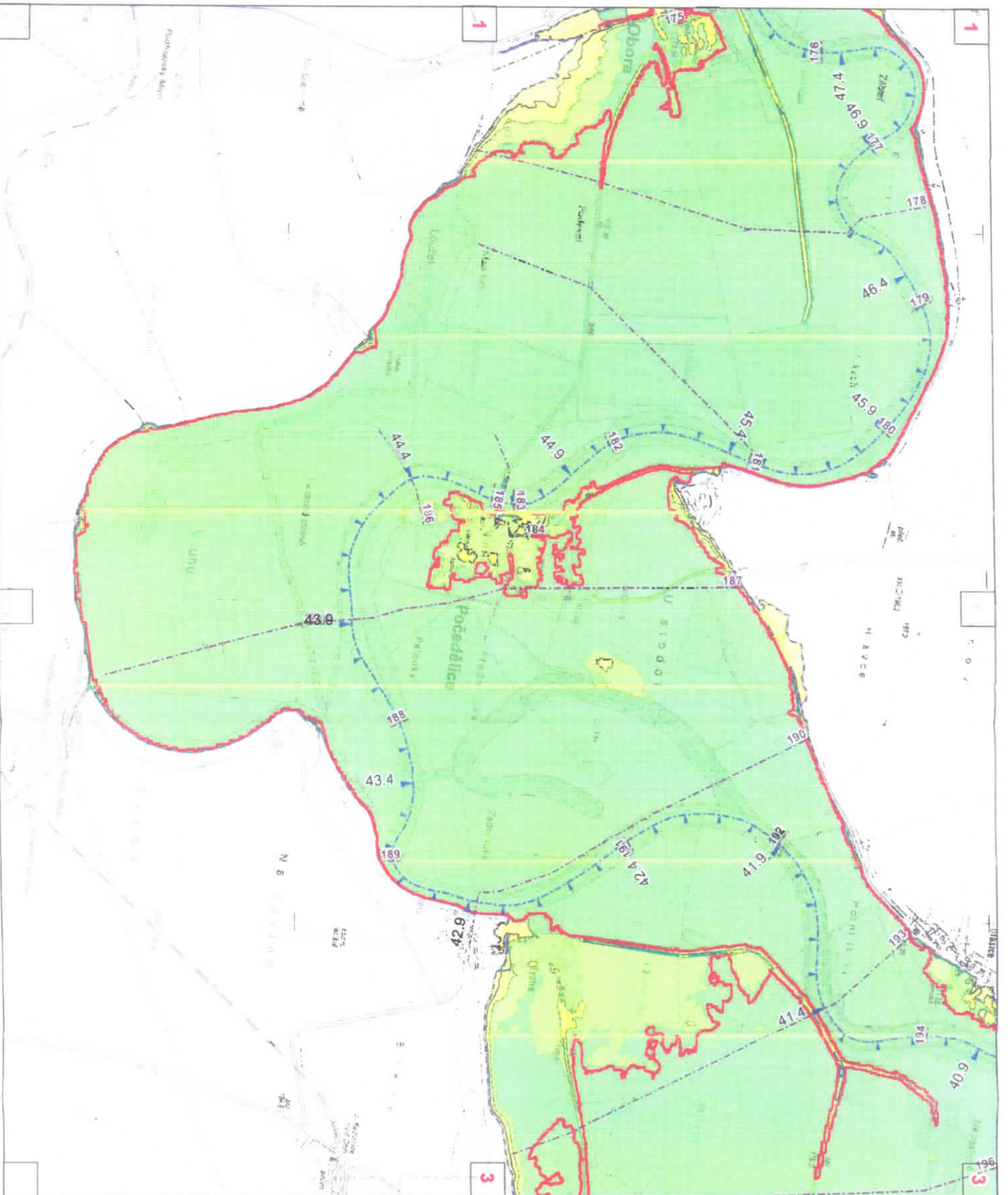
1 cm = 100 m

souřadnicový referenční systém S-JTSK
výškový referenční systém BatiI po vyrovnání

Portovatel: Povodí Ohře, s.p.
Zhotovitel: DHI a.s.

Mapové výstupy jsou zpracovány na podkladu
výškoplaných dat DMR 55, copyright © ČUZK,
MČ ČR, MZE ČR, 2014; Základní mapy ČR
1:10 000 copyright © ČUZK 2016; Ořídlo
České republiky 1:5000 copyright © ČUZK 2015;
a podkladech Povodí Ohře, sístní podnik

D.1



Záplavová území

- Osa toku s kilometráží
- Přítčné profily
- Záplavová čára Q₅
- Záplavová čára Q₂₀
- Záplavová čára Q₁₀₀
- Záplavová čára Q₅₀₀
- Aktivní zóna záplavového území
- Záplavové území Q₅
- Záplavové území Q₂₀
- Záplavové území Q₁₀₀
- Záplavové území Q₅₀₀

1:10 000

0 100 200 400 m

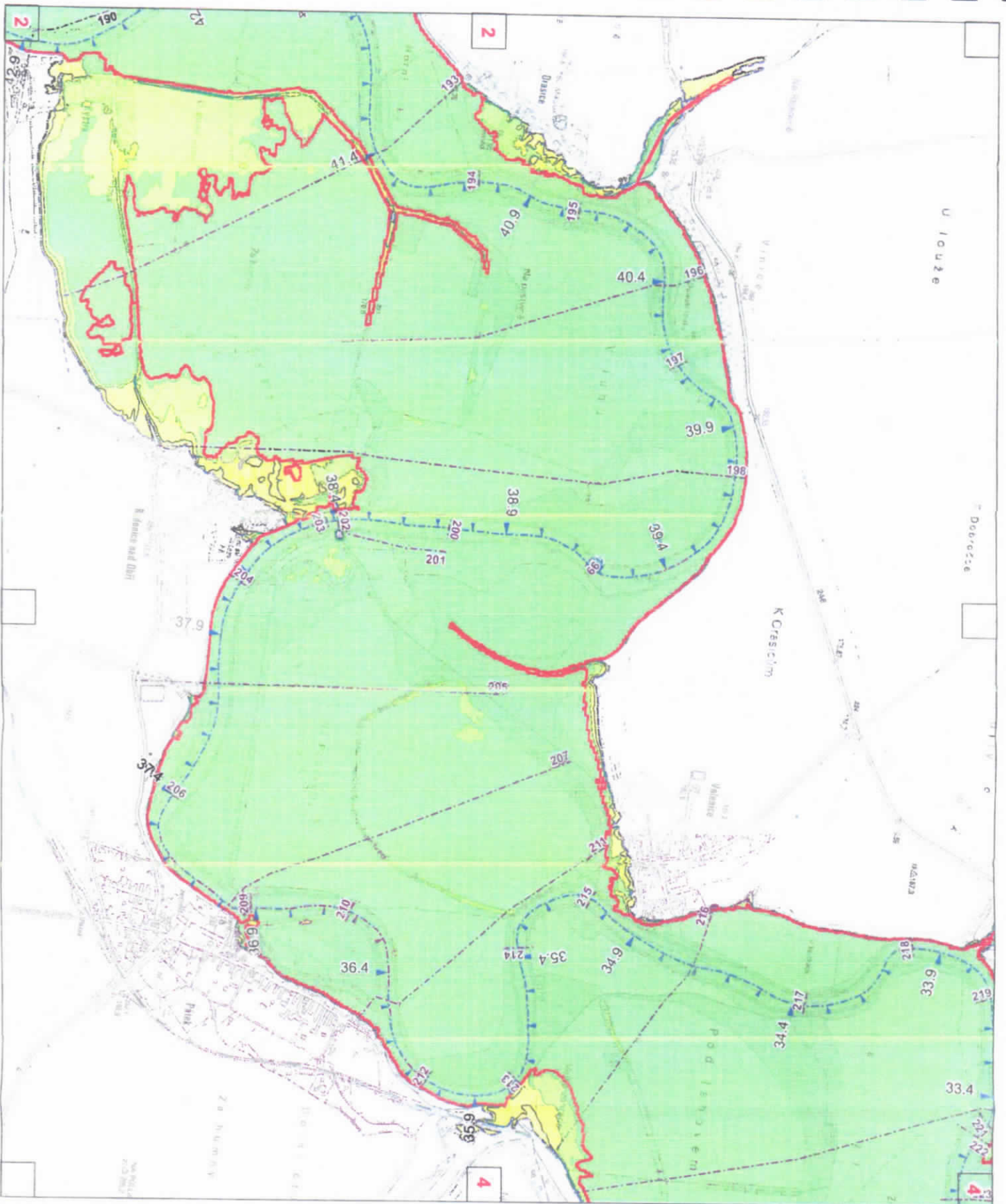
1 cm = 100 m

souřadnicový referenční systém S-JTSK
výškový referenční systém Balt po vyrovnání

Porizovatel: Povodí Ohře, s.p.
Zhotovitel: DHI a.s.

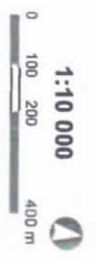
Mapové výstupy jsou zpracovány na podkladu výškoplyných dat DMR 50, copyright © ČUZK, MO ČR, MZe ČR, 2014, Základní mapy ČR 1:10 000 copyright © ČUZK 2016, Ortofoto České republiky 1:5000 copyright © ČUZK 2016; a podkladech Povodí Ohře, státní podnik

D.2



Záplavová území

- Osa toku s kilometráží
- Průčné profily
- Záplavová čára Q₆
- Záplavová čára Q₂₀
- Záplavová čára Q₁₀₀
- Záplavová čára Q₅₀₀
- Aktivní zóna záplavového území
- Záplavové území Q₅
- Záplavové území Q₂₀
- Záplavové území Q₁₀₀
- Záplavové území Q₅₀₀

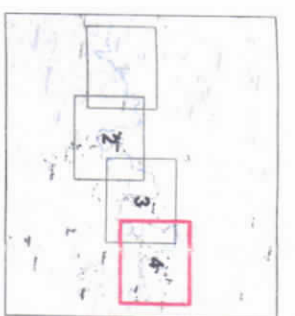
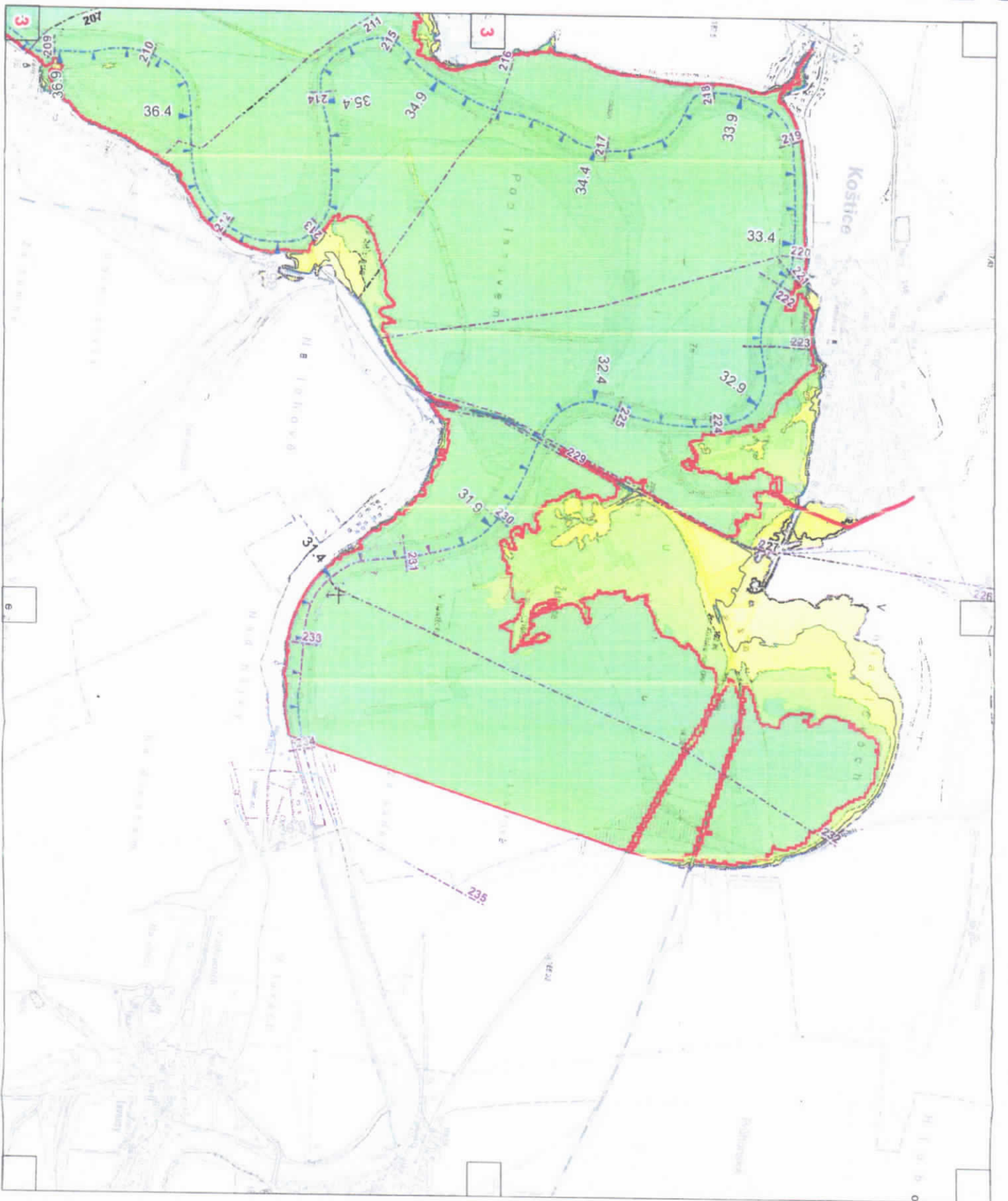


1:10 000

Pořizovatel: Povodí Ohře, s.p.
Zhotovitel: DHI a.s.

Mápnové výtahy jsou zpracovány na podkladu výškoplaných dat DMR 5G, copyright © ČUZK, MO ČR, MZe ČR, 2014; Základní mapy ČR 1:10 000 copyright © ČUZK 2016; Ortofoto České republiky 1:5000 copyright © ČUZK 2015; a podkladech Povodí Ohře, státní podnik

D.3



Záplavová území

- Osa toku s kilometráží
- Průčné profily
- Záplavová čára Q_6
- Záplavová čára Q_{100}
- Záplavová čára Q_{1000}
- Záplavová čára Q_{10000}
- Aktivní zóna záplavového území
- Záplavové území Q_6
- Záplavové území Q_{100}
- Záplavové území Q_{1000}
- Záplavové území Q_{10000}

1:10 000
 0 100 200 400 m
 1 cm = 100 m

souřadnicový referenční systém S-JTSK
 výškový referenční systém BaII pu vyrovnání

Projektovatel: Povodí Ohře, s.p.
Zhotovitel: DHI a.s.

Mapové výtahy jsou zpracovány na podkladu
 výškopných dat DMR 5G, copyright © ČUZK,
 MO ČR, MZe ČR, 2014, Zákahost mmpy, ČR
 1:10 000 copyright © ČUZK 2016, Ordolex
 Česká republika 1:50000 copyright © ČUZK 2015,
 a podkladem Povodí Ohře, vlastní podtek

D.4